

3. DIE ANMELDUNG



OSCI® ist eine registrierte Marke
der Freien Hansestadt Bremen

Vorbemerkung

In diesem Kapitel beschreiben wir den Prozess und die Nachrichten für die elektronische Anforderung der Meldedaten gemäß § 2 Absatz 1 Nr. 1 bis 18 MRRG durch die Zuzugs-meldebehörde von der Wegzugsmeldebehörde (vorausgefüllter Meldeschein, VAMS).

Der Prozess der elektronischen Anmeldung des Bürgers bei der Meldebehörde nach § 11 Absatz 6 MRRG wird zur Zeit aufgrund der in der Fläche nicht zur Verfügung stehenden technischen Infrastruktur zurückgestellt.

Für die zu einem späteren Zeitpunkt vorgesehene elektronische Anmeldung des Bürgers bei der Meldebehörde wird an dieser Stelle auf das frühere Kapitel 3 in der Spezifikation OSCI–XMeld 1.3.3 verwiesen.

3.1 Ausgangssituation und Zielsetzung

Der § 11 MRRG schreibt in Absatz 1 vor: *“Wer eine Wohnung bezieht, hat sich bei der Meldebehörde anzumelden.”* Zu diesem Zweck muss der Meldepflichtige persönlich bei der Meldebehörde der neuen Wohnung vorstellig werden. Dort füllt er entweder einen Meldeschein aus oder gibt seine Angaben der Meldebehörde zur Kenntnis. Die Daten werden – soweit möglich – auf Plausibilität geprüft und im Melderegister gespeichert. Der Meldeschein oder der Ausdruck der erfassten Daten wird durch den Meldepflichtigen unterschrieben. Die Anmeldung nach § 11 MRRG ist damit abgeschlossen.

In einem zweiten, separaten Schritt übermittelt die Zuzugsmeldebehörde die Daten an die Wegzugsmeldebehörde. Mit dieser *“Rückmeldung”* (siehe [Abschnitt 4 auf Seite 166](#)) nach § 17 MRRG wird die Wegzugsmeldebehörde über die Tatsache informiert, dass sich der Einwohner bei der Zuzugsmeldebehörde angemeldet hat. Die Wegzugsmeldebehörde ist nun verpflichtet, die übermittelten Daten mit den bisher gespeicherten Daten abzugleichen und die Zuzugsmeldebehörde sowohl über die Speicherung bestimmter zusätzlicher Daten als auch über festgestellte Abweichungen zu unterrichten.

3.1.1 Einsatz des vorausgefüllten Meldescheines (VAMS) in der Kommunikation zwischen Meldebehörden

Der Meldepflichtige muss weiterhin die Anmeldung in der Zuzugsmeldebehörde vornehmen. Dort werden mit Zustimmung des Meldepflichtigen die Daten bei der Wegzugsmeldebehörde elektronisch abgerufen. Dafür ist die Angabe der Identifikationsdaten erforderlich.

Anmerkung: Der VAMS gilt nur für Anmeldungen aus dem Inland.

3.1.2 Die Bereitstellung von im Melderegister gespeicherten Daten

Die Wegzugsmeldebehörde stellt der Zuzugsmeldebehörde die bei ihr nach § 2 Absatz 1 Nr. 1 bis 18 MRRG gespeicherten Daten zur Verfügung.

Die Meldebehörde ergänzt diese Daten unter Mitwirkung des Meldepflichtigen um die neue Adresse sowie weitere erforderliche Daten gemäß Landesrecht. Falls erforderlich werden dabei Korrekturen vorgenommen. Nach einem Ausdruck der Daten und deren Bestätigung durch eine Unterschrift des Meldepflichtigen kann der Zuzug mit der Speicherung fortgesetzt und abgeschlossen werden.

Der hierfür zu betreibende technische Aufwand ist aus folgenden Gründen gerechtfertigt:

- Daten, die bereits in elektronischer Form vorliegen, müssen nicht noch einmal neu erfasst werden. Der Anmeldevorgang kann dadurch mit weniger Aufwand und in kürzerer Zeit abgewickelt werden. Dies ist sowohl für den Bürger als auch für die Mitarbeiter der Meldebehörde attraktiv.
- Die Fehlerrate sinkt, weil Daten, die aus dem Melderegister der Wegzugsmeldebehörde stammen, bereits geprüft sind und neue Erfassungsfehler vermieden werden. Der Aufwand zur Nachbearbeitung auf Grund falscher oder fehlender Daten wird geringer.
- Notwendige Klärungen können noch im Beisein des Meldepflichtigen vorgenommen werden.

3.1.3 Die Anmeldung eines Umzugsverbandes

Die Datenübertragung eines VAMS ist auch für eine Gruppe von Personen (Umzugsverband) möglich. Diese Situation ist immer dann gegeben, wenn auch ein gemeinsamer Meldeschein für den Umzugsverband ausgefüllt werden könnte.

Für den Umzugsverband müssen die folgenden Kriterien gelten:

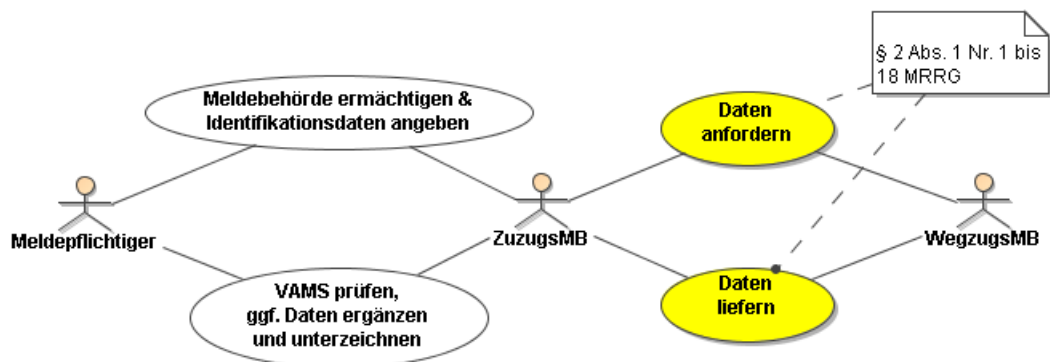
- Alle Mitglieder des Umzugsverbandes sind in der Wegzugsgemeinde unter der selben Anschrift gemeldet.
- Der Umzugsverband meldet sich in der Zuzugsgemeinde unter derselben Anschrift entweder mit AW/ HW oder NW an.
- Das Einzugsdatum ist für alle Mitglieder des Umzugsverbandes gleich.
- Die Person, die die Anmeldung in der Meldebehörde vollzieht, muss vertretungsberechtigt für alle Mitglieder des Umzugsverbandes sein.

3.2 Übersicht über den Ablauf

Der Meldepflichtige sucht die Zuzugsmeldebehörde auf, um die Anmeldung durchzuführen.

Die Zuzugsmeldebehörde gibt die für die Identifikation der anzumeldenden Person(en) bei der Wegzugsmeldebehörde erforderlichen Daten ein und fordert von der Wegzugsmeldebehörde die gespeicherten Daten maximal im Datenumfang nach § 2 Abs. 1 Nr. 1 bis 18 MRRG an, siehe auch [Bild 3-1 auf Seite 150](#). Die Wegzugsmeldebehörde übermittelt die angeforderten Daten in Echtzeit an die Zuzugsmeldebehörde. „In Echtzeit“ wird in der Regel durch eine synchrone Kommunikation realisiert.

Bild 3-1 Die Anmeldung (Übersicht)



Sobald die Daten von der Wegzugsmeldebehörde vorliegen, ergänzt die Zuzugsmeldebehörde fehlende Angaben. Danach wird der Meldeschein ausgedruckt und dem Meldepflichtigen zur Prüfung und Unterschrift vorgelegt. Damit wird die Richtigkeit der Meldedaten bestätigt.

Die Daten der angemeldeten Person(en) werden im Melderegister der Zuzugsmeldebehörde gespeichert.

Nach Abschluss der Anmeldung wird der Rückmeldungsprozess ausgelöst, siehe [Abschnitt 4 auf Seite 166](#). Daran schließt sich die Datenübermittlung an das BZSt an, siehe [Abschnitt 7 auf Seite 414](#).

3.3 Der Ablauf im Detail

Der Meldepflichtige kommt in die Zuzugsmeldebehörde, um die Anmeldung durchzuführen. Die Meldebehörde erfasst die Identifikationsdaten der anzumeldenden Person(en) und prüft, ob der entsprechende Dienst zur Anfrage und Übermittlung des VAMS von der Wegzugsmeldebehörde angeboten wird. Sofern der Dienst nicht verfügbar ist, wird der Meldeschein konventionell erstellt, ggf. noch ergänzt/korrigiert und unterzeichnet. Damit können die Daten im Melderegister gespeichert werden (siehe auch [Bild 3-2](#)).

Falls der Dienst verfügbar ist, wird eine Anforderungsnachricht **anmeldung.datenanforderung.0300** erstellt, die an die Wegzugsmeldebehörde übermittelt wird. Die Wegzugsmeldebehörde antwortet mit einer Nachricht **anmeldung.datenbereitstellung.0301**. Diese kann für die angeforderten Person(en) die Daten enthalten oder einen entsprechenden Fehlerstatus.

Auf Seiten der Zuzugsmeldebehörde wird die Nachricht **anmeldung.datenbereitstellung.0301** ausgewertet:

- Falls die Daten vorliegen, kann der VAMS erstellt und dem Meldepflichtigen zur Ergänzung, Korrektur und Unterschrift vorgelegt werden.
- Bei Abweichungen in den Identifikationsdaten aufgrund technisch unterschiedlicher Darstellung in der Zuzugsmeldebehörde und der Wegzugsmeldebehörde können diese manuell vom Sachbearbeiter unter Mitwirkung des Meldepflichtigen korrigiert werden. Anschließend kann die Anforderungsnachricht **anmeldung.datenanforderung.0300** erneut gestellt werden.

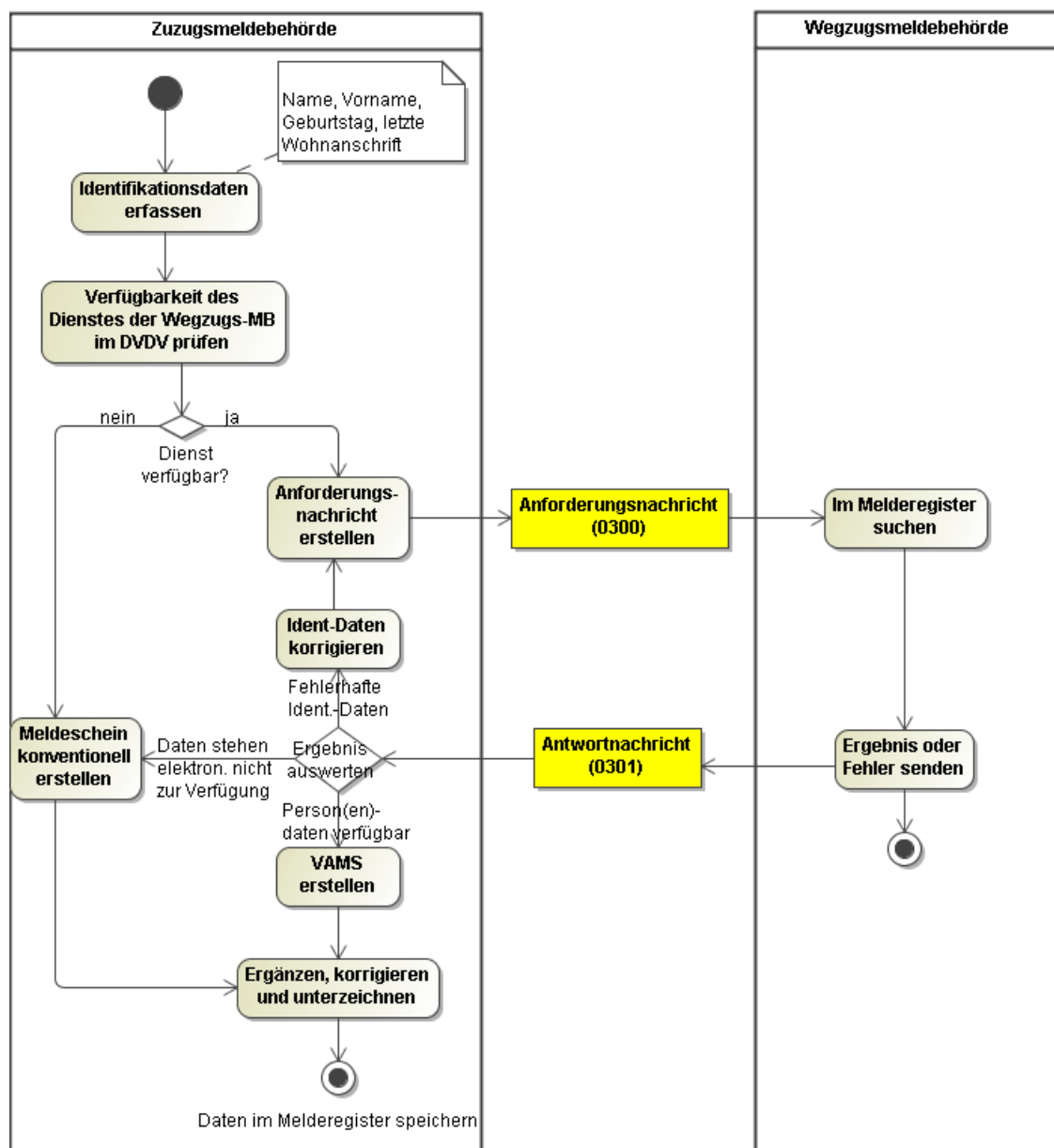
- Falls die Daten elektronisch nicht zur Verfügung stehen, wird der bereits beschriebene konventionelle Weg beschritten.

Umgang mit dem Spezialfall der Aufgabe einer Nebenwohnung bei der Anmeldung: Im Rahmen der Datenlieferung in der Nachricht 0301 nach Anforderung der Meldedaten durch die Zuzugsmeldebehörde kann es vorkommen, dass die Wegzugsmeldebehörde weitere Nebenwohnungen übermittelt, die die Person bei der Anmeldung nicht angegeben hat. Dies wird wie folgt geregelt:

Nach einer Erklärung der Person, dass diese Nebenwohnung(en) nicht mehr besteht/bestehen, übernimmt die Zuzugsmeldebehörde diese Wohnung(en) bei der Anmeldung und kennzeichnet sie/diese als aufgegeben. Die Übermittlung dieses Sachverhalts an alle betroffenen Meldebehörden erfolgt über die bestehenden Rückmeldeprozesse (siehe Kapitel 4.2).

Es wird von einer „synchronen Kommunikation“ ausgegangen.

Bild 3-2 Übermittlung des vorausgefüllten Meldescheines



Sind alle Voraussetzungen erfüllt, wird der Zuzug in der neuen Meldebehörde abgeschlossen. Dazu gehören auf der Seite der Meldebehörde

- das Speichern der Daten,
- das Ausstellen einer Meldebestätigung *und*
- ggf. der Eintrag der neuen Anschrift auf dem Personalausweis.

In der Regel werden im Rahmen des Zuzugs auch Daten zur Ausstellung von Lohnsteuerkarten, möglichen Auskunftssperren oder Widerspruchsregelungen gegen Datenübermittlungen an Dritte erhoben und gespeichert.

3.3.1 Umgang mit Auskunftssperren im Kontext mit dem VAMS

Der VAMS darf eingesetzt werden, wenn:

- keiner der Beteiligten des Umzugsverbandes eine Auskunftssperre hat.
- bei einem Umzugsverband (Betroffener / Partner / Gesetzlicher Vertreter / Kind) eine oder mehrere der gemeinsam zuziehenden Personen eine Auskunftssperre haben.
- dieser von einer alleinstehenden Person mit Auskunftssperre angefordert wird.
- dieser von einer Person mit Auskunftssperre angefordert wird und keine der nicht zuziehenden Personen eine Auskunftssperre hat.

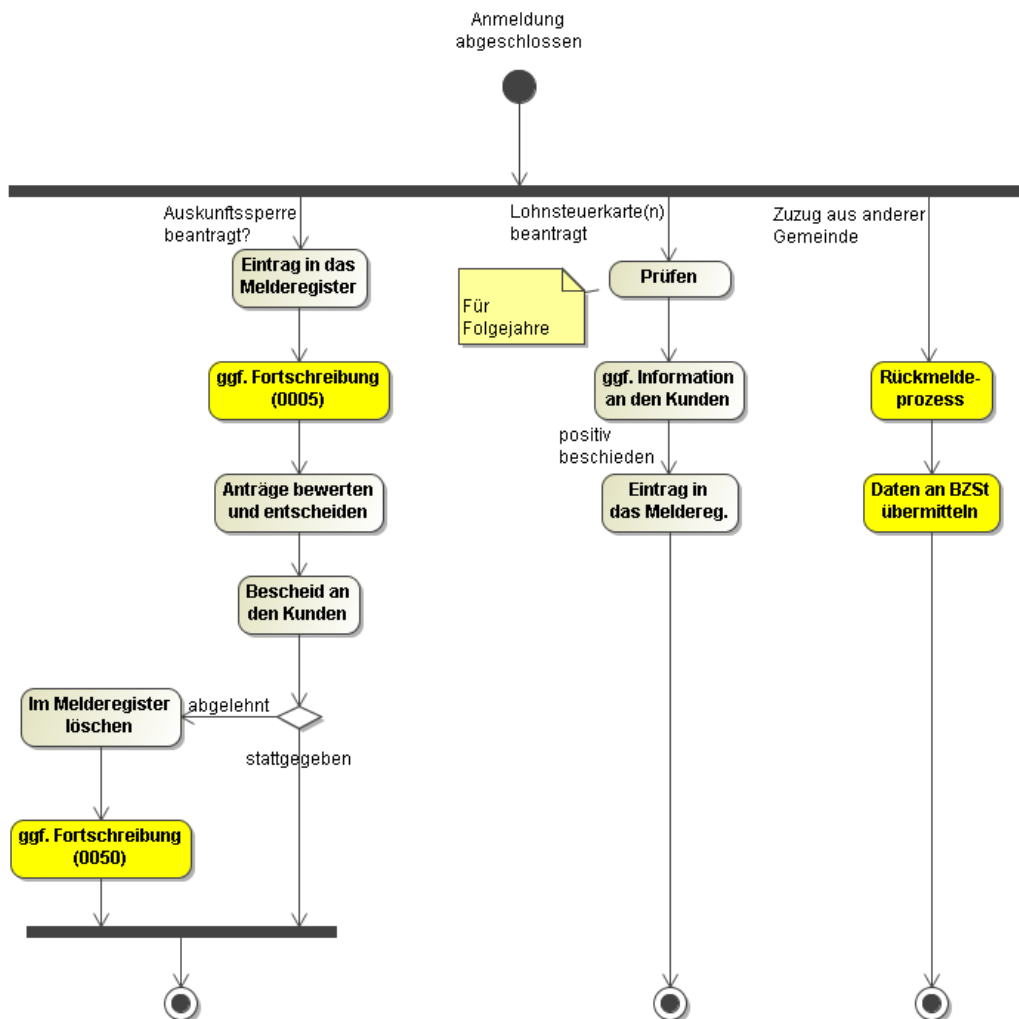
Der VAMS darf **nicht** eingesetzt werden, wenn mindestens eine der nicht zuziehenden Personen (Partner / Gesetzlicher Vertreter / Kind) eine Auskunftssperre hat (siehe Schlüssel 08 der Schlüsseltabelle 66). Dabei bezieht sich *“nicht zuziehend”* sowohl auf:

- Partner / Gesetzlicher Vertreter / Kind, die bereits **vor** dem Geschäftsprozess *Anmeldung* nicht unter derselben Anschrift in der Wegzugsmeldebehörde gemeldet sind.
- Partner / Gesetzlicher Vertreter / Kind, die nach dem Geschäftsprozess *Anmeldung* nicht mehr unter derselben Anschrift gemeldet sind.

3.3.2 Aktivitäten nach dem Zuzug

Mit dem Abschluss des Zuzuges beginnen auf der Seite der Meldebehörde neben der Datenspeicherung eine Reihe von Aktivitäten, die zwingend zur Anmeldung gehören – aber für die Bürger nicht unmittelbar sichtbar werden. Bei den Aktivitäten handelt es sich insbesondere um Datenübermittlungen an andere Behörden und Institutionen, zu denen die Meldebehörde auf Grund rechtlicher Normen verpflichtet ist.

Dazu gehören insbesondere die Rückmeldung und Fortschreibung an die bisherige Meldebehörde nach §§ 3, 5 1. BMeldDÜV (siehe [Abschnitt 4 auf Seite 166](#) und [Abschnitt 5 auf Seite 219](#)) und die Datenübermittlungen der neuen Meldebehörde an das Bundeszentralamt für Steuern nach § 139b AO (siehe [Abschnitt 7 auf Seite 414](#)) und § 39e EStG (siehe [Abschnitt 13 auf Seite 621](#)). Hierzu sei auch auf [Bild 3-3](#) verwiesen.

Bild 3-3 Aktivitäten nach erfolgreicher Anmeldung

3.4 Datentypen

In diesem Abschnitt beschreiben wir die anmeldungsbezogenen Datentypen. Für Informationen über die allgemeinen Datentypen sei auf [Abschnitt 2 auf Seite 105](#) verwiesen.

Die Kommunikation zwischen der Wegzugsmeldebehörde und der Zuzugsmeldebehörde ist in [Abschnitt 3.4.1 auf Seite 154](#) und [Abschnitt 3.4.4 auf Seite 156](#) beschrieben.

Zur Identifikation von Personen im Rahmen der Anmeldung verweisen wir auf [Abschnitt 3.4.3 auf Seite 155](#) und [Abschnitt 3.4.2 auf Seite 155](#).

Für Informationen über die zuziehende Person verweisen wir auf [Abschnitt 3.4.5 auf Seite 156](#).

3.4.1 Datenabruf von der Wegzugsgemeinde

Typ: *type.anmeldung.datenabruf.wegzugsgemeinde*

Gesendet wird eine Nachricht an die Wegzugsgemeinde (= Gemeinde, in der bis zu diesem Zeitpunkt die AW oder HW der Person(en) liegt).

Bild 3-4 *type.anmeldung.datenabruf.wegzugsgemeinde*



Kindelemente von <i>type.anmeldung.datenabruf.wegzugsgemeinde</i>				
Kindelement	Typ	Häufigkeit	Referenz	Seite
nachrichtenkopf	<i>type.nachrichtenkopf.mb2mb</i>	1	Abschnitt 2.2.2.1	106 *
betroffene	<i>type.anmeldung.identifikation</i>	1	Abschnitt 3.4.2	155 *

3.4.1.1 *nachrichtenkopf* (*type.nachrichtenkopf.mb2mb*)

Allgemeine Angaben über diese Nachricht. (Welches Ereignis ist der Auslöser, wer sendet, wer empfängt, wann wurde gesendet?)

3.4.1.2 *betroffene* (*type.anmeldung.identifikation*)

Mit diesem Identifikationselement ist ausschließlich die Anmeldung von 1 bis n Personen möglich, die in der Wegzugsgemeinde an derselben Adresse [mit dem Wohnungsstatus AW oder HW] gemeldet sind. Die Adresse dient der weiteren Identifikation der Personen (größere Identifikationswahrscheinlichkeit). Dabei werden (genau eine) Anschrift und (bis zu n) Personen im Element *anmeldung.identifikation* abgebildet.

3.4.2 Die Identifikation von Personen im Rahmen der Anmeldung

Typ: type.anmeldung.identifikation

Mit diesem Identifikationselement ist ausschließlich die Anmeldung von 1 bis n Personen möglich, die in der Wegzugsgemeinde an derselben Adresse [mit dem Wohnungsstatus AW oder HW] gemeldet sind.

Die Adresse dient der weiteren Identifikation der Personen (größere Identifikationswahrscheinlichkeit).

Bild 3-5 type.anmeldung.identifikation



Kindelemente von type.anmeldung.identifikation				
Kindelement	Typ	Häufigkeit	Referenz	Seite
identifikation.person	type.anmeldung.identifikation.person	1..n	Abschnitt 3.4.3	155
wegzugsanschrift	type.Anschrift	1	Abschnitt 1.7.4	73 *

3.4.2.1 wegzugsanschrift (type.Anschrift)

Mit dieser Angabe wird die Wegzugsanschrift der umzuziehenden Person(en) identifiziert.

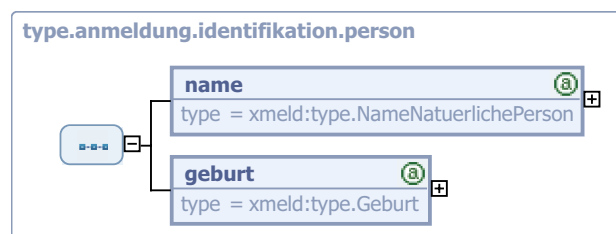
3.4.3 Die Identifikation des Betroffenen

Typ: type.anmeldung.identifikation.person

Die Identifikation des Betroffenen im Rahmen der Anmeldung bei der Wegzugsgemeinde erfolgt durch Namens- und Geburtsdaten.

Das Geburtsdatum *muss* angegeben werden.

Bild 3-6 type.anmeldung.identifikation.person



Kindelemente von <code>type.anmeldung.identifikation.person</code>				
Kindelement	Typ	Häufigkeit	Referenz	Seite
name	<code>type.NameNatuerlichePerson</code>	1	Abschnitt 1.4.1	54 *
geburt	<code>type.Geburt</code>	1	Abschnitt 1.3.5	39 *

3.4.3.1 name (`type.NameNatuerlichePerson`)

Dient dazu, den Betroffenen anhand seines Namens zu identifizieren.

Wenn dieses Element vorhanden ist, müssen mindestens ein Vor- und ein Nachname des Betroffenen angegeben werden. Weitere Namensangaben sind optional.

3.4.3.2 geburt (`type.Geburt`)

Dient dazu, den Betroffenen anhand von Angaben zu seiner Geburt zu identifizieren.

3.4.4 Datenbereitstellung durch die Wegzugsgemeinde

Typ: `type.anmeldung.datenbereitstellung.wegzugsgemeinde`

Gesendet wird eine Nachricht an die Zuzugsgemeinde (= Gemeinde, in der ab diesem Zeitpunkt die AW oder HW der Person(en) liegt).

Bild 3-7 `type.anmeldung.datenbereitstellung.wegzugsgemeinde`



Kindelement von <code>type.anmeldung.datenbereitstellung.wegzugsgemeinde</code>				
Kindelement	Typ	Häufigkeit	Referenz	Seite
nachrichtenkopf	<code>type.nachrichtenkopf.mb2mb</code>	1	Abschnitt 2.2.2.1	106 *

3.4.4.1 nachrichtenkopf (`type.nachrichtenkopf.mb2mb`)

Allgemeine Angaben über diese Nachricht. (Welches Ereignis ist der Auslöser, wer sendet, wer empfängt, wann wurde gesendet?)

3.4.5 Die zuziehende Person

Typ: `type.anmeldung.zuziehende.person`

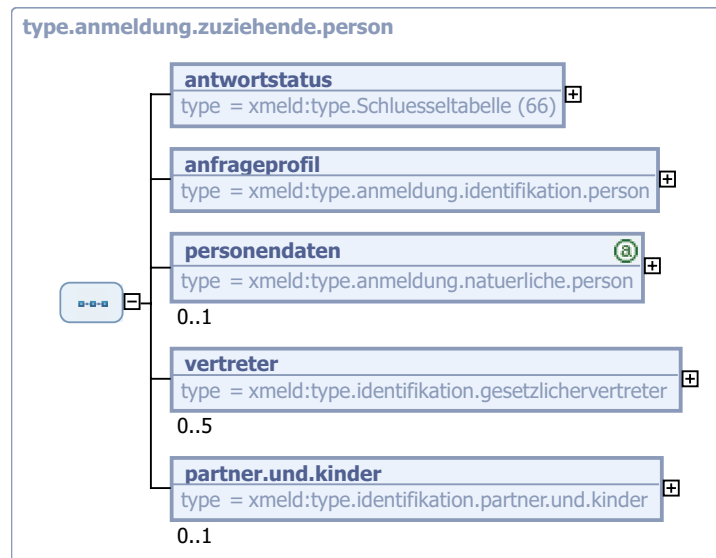
Informationen von der Wegzugsgemeinde über die zuziehende Person.

Wenn die Suche in dem Melderegister der Wegzugsmeldebehörde erfolgreich war, werden Daten über die zuziehenden Personen an die Zuzugsmeldebehörde übermittelt. Dafür wurde der Datentyp `type.anmeldung.zuziehende.person` definiert.

Ob es der Wegzugsmeldebehörde überhaupt möglich war, die Bitte der Zuzugsmeldebehörde nach Datenbereitstellung der im Melderegister vorhandenen Daten für bestimmte Personen zu erfüllen, wird in dem Element `antwortstatus` übermittelt.

Zur angefragten Person werden maximal die Daten nach § 2 Abs. 1 Nr. 1 bis 18 MRRG übermittelt.

Bild 3-8 type.anmeldung.zuziehende.person



Kindelemente von type.anmeldung.zuziehende.person				
Kindelement	Typ	Häufigkeit	Referenz	Seite
antwortstatus	type.Schluesselfabelle	1		
anfrageprofil	type.anmeldung.identifikation.person	1	Abschnitt 3.4.3	155 *
personendaten	type.anmeldung.natuerliche.person	0..1	Abschnitt 3.4.7	160 *
vertreter	type.identifikation.gesetzlichervertreter	0..5	Abschnitt 2.3.3	127 *
partner.und.kinder	type.identifikation.partner.und.kinder	0..1	Abschnitt 2.3.9	138 *

3.4.5.1 antwortstatus (type.Schluesselfabelle)

Information, ob die angefragte Person gefunden wurde, oder nicht.

personendaten werden nur geliefert, wenn der **antwortstatus** den Wert 01 hat.

Der Wert dieses Elements ergibt sich aus der Schlüsseltabelle 66: *Antwortstatus.VAMS* auf [Seite 828](#).

3.4.5.2 anfrageprofil (type.anmeldung.identifikation.person)

Hier wird die ursprüngliche Anfrage an die Wegzugsgemeinde wiederholt (zu Vergleichs-/Kontrollzwecken).

3.4.5.3 personendaten (type.anmeldung.natuerliche.person)

Details zur zuziehenden natürlichen Person.

3.4.5.4 `vertreter` (`type.identifikation.gesetzlichervertreter`)

Vertreter der anzumeldenden Person.

3.4.5.5 `partner.und.kinder` (`type.identifikation.partner.und.kinder`)

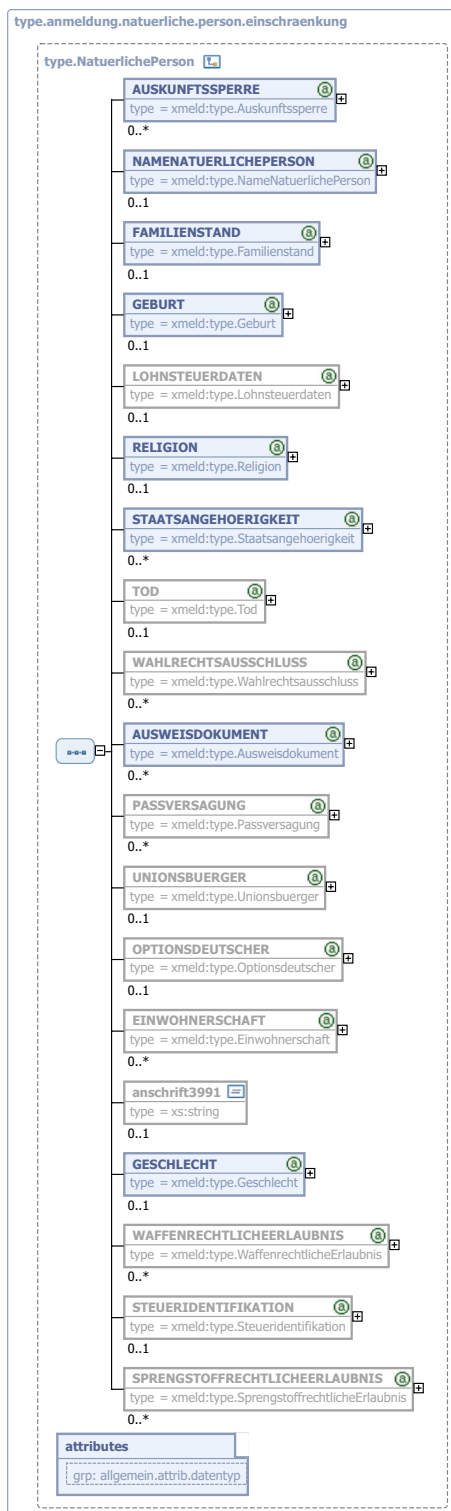
Partner (Ehegatte, Lebenspartner) und Kinder der anzumeldenden Person.

3.4.6 Datentyp mit den für den VAMS notwendigen Daten (noch ohne Einwohner-schaftsdaten)

Typ: `type.anmeldung.natuerliche.person.einschraenkung`

Dieser Typ wurde als "Zwischenstruktur" auf der Basis des Typs der natürlichen Person definiert. Es fehlt allerdings noch die Einwohnerschaft.

Bild 3-9 type.anmeldung.natuerliche.person.einschraenkung



Dieser Typ ist eine Einschränkung des Basistyps `type.NatuerlichePerson` (siehe [Abschnitt 1.3.1 auf Seite 30](#)).

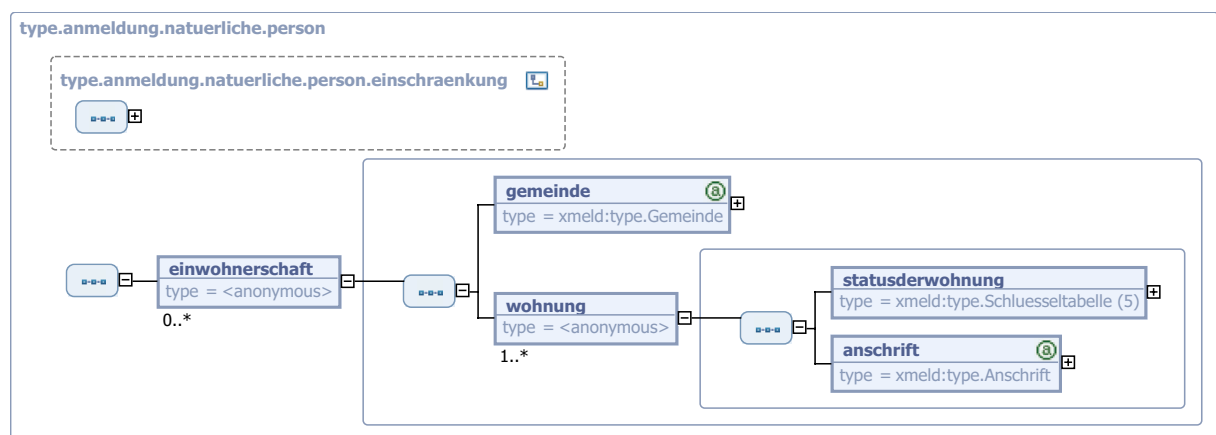
Kindelemente von <code>type.anmeldung.natuerliche.person.einschraenkung</code>				
Kindelement	Typ	Häufigkeit	Referenz	Seite
AUSKUNFTSSPERRE	<code>type.Auskunftssperre</code>	0..n	Abschnitt 1.7.2	67
NAMENATUERLICHE-PERSON	<code>type.NameNatuerlichePerson</code>	0..1	Abschnitt 1.4.1	54
FAMILIENSTAND	<code>type.Familienstand</code>	0..1	Abschnitt 1.3.4	37
GEBURT	<code>type.Geburt</code>	0..1	Abschnitt 1.3.5	39
RELIGION	<code>type.Religion</code>	0..1	Abschnitt 1.3.10	45
STAATSANGEHOERIGKEIT	<code>type.Staatsangehoerigkeit</code>	0..n	Abschnitt 1.3.11	45
AUSWEISDOKUMENT	<code>type.Ausweisdokument</code>	0..n	Abschnitt 1.3.2	34
GESCHLECHT	<code>type.Geschlecht</code>	0..1	Abschnitt 1.3.6	40

3.4.7 Datentyp mit den für den VAMS notwendigen Daten (inkl. Einwohnerschaftsdaten)

Typ: `type.anmeldung.natuerliche.person`

Dieser Typ wird verwendet, um zuziehende Personen zu übermitteln.

Bild 3-10 `type.anmeldung.natuerliche.person`



Dieser Typ ist eine Erweiterung des Basistyps `type.anmeldung.natuerliche.person.einschraenkung` (siehe [Abschnitt 3.4.6 auf Seite 158](#)).

Kindelement von <code>type.anmeldung.natuerliche.person</code>				
Kindelement	Typ	Häufigkeit	Referenz	Seite
einwohnerschaft		0..n		

3.4.7.1 einwohnerschaft

Der Bezug zwischen einer Natürlichen Person und einer oder mehreren Wohnungen innerhalb einer Gemeinde wird durch diesen Typ ausgedrückt. Eine Einwohnerschaft umfasst nur Wohnungen in derselben Gemeinde. Sie ist nur solange vorhanden, wie eine Natürliche Person mindestens eine Wohnung in der Gemeinde besitzt.

Grundlage dieses Typs ist `type.Einwohnerschaft`. Da im Zusammenhang mit der Übermittlung des VAMS bei weitem nicht der gesamte Umfang der Einwohnerschaftsdaten übermittelt werden muss, wurde dieser spezielle Typ definiert.

Kindelemente von einwohnerschaft				
Kindelement	Typ	Häufigkeit	Referenz	Seite
gemeinde	<code>type.Gemeinde</code>	1	Abschnitt 1.9.8	91 *
wohnung		1..n		

3.4.7.1.1 gemeinde (type.Gemeinde)

Dies ist die Gemeinde, in der die Einwohnerschaft besteht.

3.4.7.1.2 wohnung

Dieses Element ist ausschließlich für die Übermittlung aktueller Wohnungen sowie der Wegzugswohnung zu verwenden.

Kindelemente von wohnung				
Kindelement	Typ	Häufigkeit	Referenz	Seite
statusderwohnung	<code>type.Schluesseltabelle</code>	1		
anschrift	<code>type.Anschrift</code>	1	Abschnitt 1.7.4	73

3.4.7.1.2-1 statusderwohnung (type.Schluesseltabelle)

Es ist anzugeben, ob es sich bei der Wohnung um die alleinige bzw. die Haupt- oder eine Nebenwohnung handelt.

Der Wert dieses Elements ergibt sich aus der Schlüsseltabelle 5: *Wohnungsstatus* auf [Seite 782](#).

3.5 Die Nachrichten

In der folgenden Tabelle fassen wir alle in diesem Kapitel beschriebenen Nachrichten zusammen.

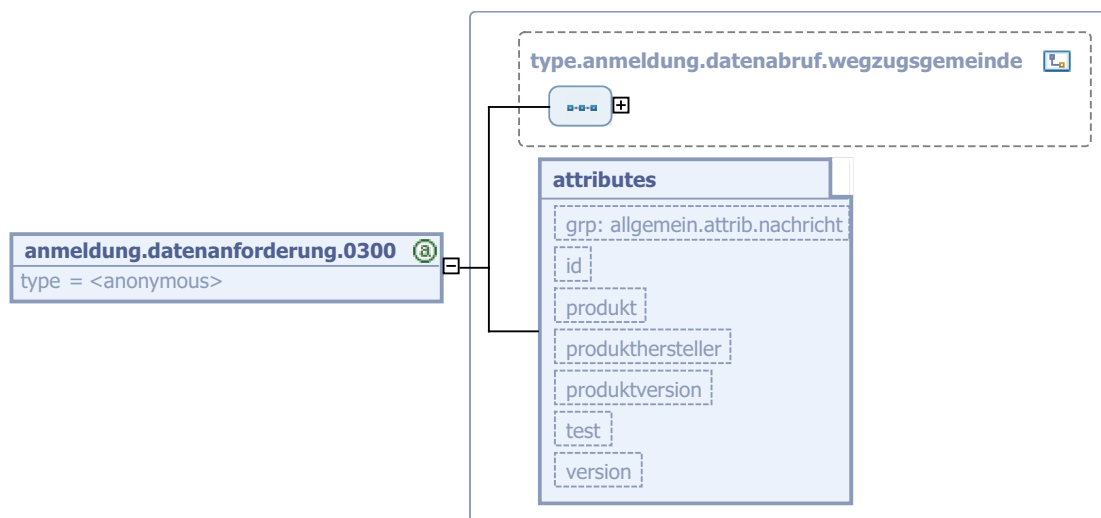
Alle Nachrichten der Hauptgruppe "anmeldung"			
Untergruppe	Nr.	Beschreibung	Seite
datenanforderung	0300	<p>Um die Anmeldung von Person(en) zu erleichtern und die Qualität des Anmeldeprozesses zu erhöhen, werden mit dieser Nachricht die Personendaten von der Wegzugsgemeinde angefordert. Der Identifikationsdatenblock umfasst folgende Pflichtelemente:</p> <ul style="list-style-type: none"> • Vornamen • Familienname • Geburtsdatum und -ort • Wegzugsanschrift 	162
datenbereitstellung	0301	<p>Übermittlung von Meldedaten zu einer Einzelperson oder einem Verband als Antwort auf die Nachricht 0300.</p> <p>Diese Daten werden nach dem jeweils für die Wegzugsmeldebehörde geltenden Recht übertragen. Liegt bei einer nicht zuziehenden Person eine Auskunftssperre mit dem Schlüssel 1 oder 3 gemäß Schlüsseltabelle 11 vor, dürfen mit dieser Nachricht keine Anforderungsdaten übermittelt werden. In diesem Fall wird die gesamte 0301-Nachricht mit dem Fehlerschlüssel 08 (Schlüsseltabelle 66) versehen.</p> <p>Zuziehende Personen werden als Elemente <i>Zuziehende.Person</i> übermittelt. Zu jeder Person wird das entsprechende Anfrageprofil aus der Anforderungsnachricht zitiert. Gesetzliche Vertreter, Partner und Kinder werden in die entsprechenden Elemente eingetragen (unabhängig davon, ob diese Mitglieder des Umzugsverbandes sind oder nicht).</p> <p>Es kann Abweichungen in der technischen Darstellung der Identifikationsdaten in der Wegzugsmeldebehörde und der Zuzugsmeldebehörde geben, z. B.:</p> <ul style="list-style-type: none"> • abgekürzte bzw. voll ausgeschriebene Straßenbezeichnungen • Trennstriche bzw. Leerzeichen zwischen Vornamen • Umlaute bzw. deren Ersatzdarstellung <p>Die Verantwortung zur Prüfung der Abweichungen der Daten obliegt der Zuzugsgemeinde.</p>	163

3.5.1 Personendaten-Anforderung von der Wegzugsgemeinde

Nachricht: *anmeldung.datenanforderung.0300*

Um die Anmeldung von Person(en) zu erleichtern und die Qualität des Anmeldeprozesses zu erhöhen, werden mit dieser Nachricht die Personendaten von der Wegzugsgemeinde angefordert. Der Identifikationsdatenblock umfasst folgende Pflichtelemente:

- Vornamen
- Familienname
- Geburtsdatum und -ort
- Wegzugsanschrift

Bild 3-11 anmeldung.datenanforderung.0300

Diese Nachricht ist eine Erweiterung des Basistyps `type.anmeldung.datenabruf.wegzugsgemeinde` (siehe [Abschnitt 3.4.1 auf Seite 154](#)).

3.5.2 Bereitstellung von Personendaten durch die Wegzugsgemeinde

Nachricht: `anmeldung.datenbereitstellung.0301`

Übermittlung von Meldedaten zu einer Einzelperson oder einem Verband als Antwort auf die Nachricht 0300.

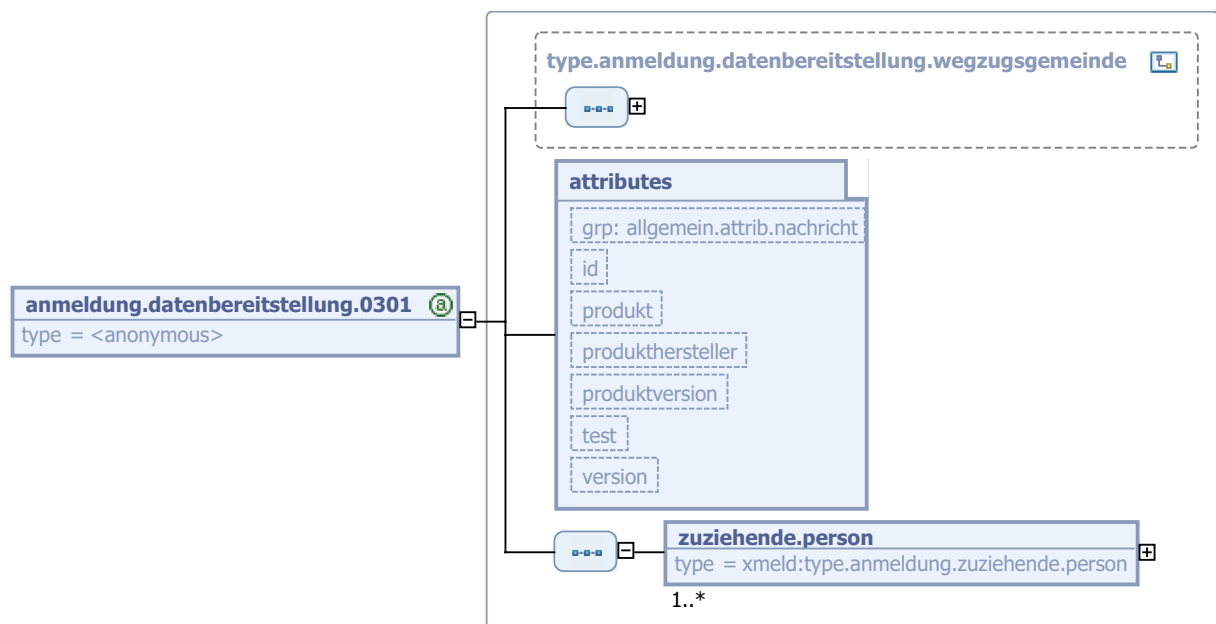
Diese Daten werden nach dem jeweils für die Wegzugsmeldebehörde geltenden Recht übertragen. Liegt bei einer nicht zuziehenden Person eine Auskunftssperre mit dem Schlüssel 1 oder 3 gemäß Schlüsseltabelle 11 vor, dürfen mit dieser Nachricht keine Anforderungsdaten übermittelt werden. In diesem Fall wird die gesamte 0301-Nachricht mit dem Fehlerschlüssel 08 (Schlüsseltabelle 66) versehen.

Zuziehende Personen werden als Elemente *Zuziehende.Person* übermittelt. Zu jeder Person wird das entsprechende Anfrageprofil aus der Anforderungsnachricht zitiert. Gesetzliche Vertreter, Partner und Kinder werden in die entsprechenden Elemente eingetragen (unabhängig davon, ob diese Mitglieder des Umzugsverbandes sind oder nicht).

Es kann Abweichungen in der technischen Darstellung der Identifikationsdaten in der Wegzugsmeldebehörde und der Zuzugsmeldebehörde geben, z. B.:

- abgekürzte bzw. voll ausgeschriebene Straßenbezeichnungen
- Trennstriche bzw. Leerzeichen zwischen Vornamen
- Umlaute bzw. deren Ersatzdarstellung

Die Verantwortung zur Prüfung der Abweichungen der Daten obliegt der Zuzugsgemeinde.

Bild 3-12 anmeldung.datenbereitstellung.0301

Diese Nachricht ist eine Erweiterung des Basistyps **type.anmeldung.datenbereitstellung.wegzugsgemeinde** (siehe [Abschnitt 3.4.4 auf Seite 156](#)).

Kindelement von anmeldung.datenbereitstellung.0301				
Kindelement	Typ	Häufigkeit	Referenz	Seite
zuziehende.person	type.anmeldung.zuziehende.person	1..n	Abschnitt 3.4.5	156 *

3.5.2.1 zuziehende.person (type.anmeldung.zuziehende.person)

Für jede zuziehende Person wird genau ein Element angelegt. Dieses Element umfasst folgende Kindelemente:

- Das Statusfeld ergibt sich aus der Schlüsseltabelle (Beispiele: *„gefunden“*, *„gefunden, aber falsche Adresse“*, *„nicht gefunden“*, etc).
- Wiederholung der Anfrage
- Informationen zur zuziehenden Person (einschl. Partner, Kindern und Vertretern, unabhängig davon, ob sie zum Umzugsverband gehören oder nicht), falls gefunden

3.6 Rahmenbedingungen

Während alle anderen in OSCI–XMeld realisierten Datenübermittlungen auf einem asynchronen Transportmodell beruhen (*“One Way Transaction”*), basiert der VAMS auf einem synchronen Transportmodell (*“Request & Response”*), mit dem unmittelbar auf eine Datenanforderung reagiert werden kann.

Damit ergeben sich weitergehende Anforderungen an alle Meldebehörden: Sie müssen technisch in der Lage sein, *jederzeit* einen lesenden Zugriff auf ihren Datenbestand zu realisieren und dabei die sicherheitsrelevanten Anforderungen für diesen Zugriff zu erfüllen.

3.7 Versionshistorie

In diesem Abschnitt beschreiben wir die Versionshistorie der Nachrichten-Hauptgruppe *Anmeldung*.

3.7.1 Release OSCI–XMeld 1.5

CR 2009-17-1: Redaktionelle Überarbeitung des Kapitels

Das Kapitel wurde redaktionell überarbeitet.

CR 2009-1-5: Aufgabe Nebenwohnung bei Anmeldung

Im Rahmen der Datenlieferung in der Nachricht 0301 nach Anforderung der Meldedaten durch die Zuzugsmeldebehörde kommt es vor, dass die Wegzugsmeldebehörde weitere Nebenwohnungen übermittelt, die die anmeldende Person nicht angegeben hat, weil sie der Annahme ist, dass diese Wohnung(en) nicht mehr existiert/existieren. – Hierzu wurde eine Ergänzung in [Abschnitt 3.3 auf Seite 150](#) aufgenommen.

3.7.2 Release OSCI–XMeld 1.4 (Fassung vom 31.07.2009)

CR 2009-1-6: Korrektur Nachricht `anmeldung.datenbereitstellung.0301`: Ergänzung um das Kindelement `auskunftssperre`

Die Nachricht `anmeldung.datenbereitstellung.0301` wurde um das bisher fehlende Kindelement `auskunftssperre` ergänzt.

CR 2009-1-7: Überarbeitung der Beschreibung von Nachricht `anmeldung.datenbereitstellung.0301`

Die Beschreibung der Nachricht `anmeldung.datenbereitstellung.0301` wurde bzgl. möglicher Auskunftssperren überarbeitet.

CR 2009-1-8: Umgang mit Auskunftssperren bei der Anmeldung

Der spezielle Umgang mit Auskunftssperren bei der Anmeldung wird in dem neuen [Abschnitt 3.3.1 auf Seite 152](#) beschrieben.

3.7.3 Release OSCI–XMeld 1.4

Im Zusammenhang mit der Einführung des vorausgefüllten Meldescheins (VAMS) in der Kommunikation zwischen Meldebehörden wurde dieses Kapitel neu geschrieben.

3.7.4 Release OSCI–XMeld 1.3.2

Von der Überarbeitung des Allgemeinen Datentyps `type.identifikation.gesetzlichervertreter` ist der Datentyp `type.anmeldung.nicht.zuziehende.personen` betroffen.

3.7.5 Release OSCI–XMeld 1.1

Die Nachrichten-Hauptgruppe *Anmeldung* ist im Rahmen des Projektes OSCI–XMeld 1.1 neu entwickelt worden. Daher liegen noch keine Informationen zur Veränderungshistorie vor.